



KRAJSKÝ ÚŘAD
MORAVSKOSLEZSKÝ KRAJ
28. října 117, 702 18 Ostrava



Čj.: MSK 139975/2023
Sp. zn.: DSH/12595/2023/Jan
280.4 S5
Vyřizuje: Ing. Patrik Janota
Odbor: Odbor dopravy
Telefon: 595 622 900
Fax: 595 622 126
E-mail: posta@msk.cz
Datum: 20. 10. 2023

Veřejná vyhláška

Opatření obecné povahy

Stanovení místní úpravy provozu na pozemních komunikacích

Silnice I/58 Krmelín

Krajský úřad Moravskoslezského kraje vykonávající podle § 29 zákona č. 129/2000 Sb., o krajích, ve znění pozdějších předpisů, přenesenou působnost stanovenou mu § 124 odst. 4 písm. b) zákona č. 361/2000 Sb., o provozu na pozemních komunikacích a o změnách některých zákonů, ve znění pozdějších předpisů (dále jen zákon o silničním provozu), jako věcně a místně příslušný správní orgán podle § 77 odst. 1 písm. b) zákona o silničním provozu, v řízení o opatření obecné povahy podle § 171 a následujících části šesté zákona č. 500/2004 Sb., správní řád, ve znění pozdějších předpisů (dále jen správní řád), na základě podnětu podaného obcí Krmelín, IČ 00296848, Kostelní 70, 739 24 Krmelín zast. společností GEMOS DOPRAVNÍ SYSTÉMY a.s., IČ 24132098, Hálova 47/12, 190 15 Praha 9 - Satalice (dále jen navrhovatel) a po projednání předloženého návrhu místní úpravy provozu s příslušnou policií ČR v souladu s § 77 odst. 3 zákona o silničním provozu, v návaznosti na § 77 odst. 5 téhož zákona

vydává toto opatření obecné povahy

a dle § 77 odst. 1 písm. b) zákona o silničním provozu

stanoví místní úpravu provozu na silnici č. I/58 v obci Krmelín.

Předmětem stanovení je umístění světelného signalizačního zařízení - SSZ na stávajícím přechodu pro chodce přes silnici I/58 v obci Krmelín v prostoru autobusových zastávek „Krmelín,Světlov“ (km 38,82 staničení silnice I/58), stanovení svislého dopravního značení – SDZ 2× A10 a 2× A11 z obou směrů před přechodem, stanovení vodorovného dopravního značení - VDZ 2× V5 z obou směrů před přechodem, a instalace dopravního zařízení (2ks informačních ukazatelů rychlosti vozidel) v km 38,8 a 38,9 staničení silnice I/58. Podrobněji viz příloha. SSZ bude vybaveno poptávkovým tlačítkem pro chodce na obou stranách komunikace a na ostrůvku. Na SSZ bude svítit trvalý zelený signál pro vozidla a trvalý červený signál pro chodce. Chodec

tlačítkem poptá zelený signál a vozidlům se stanoveným postupem v souladu s TP rozsvítí červený signál. Zařízení bude v provozu od 6:00 do 22:00. Od 22:00 do 6:00 bude zařízení ve stavu blikající oranžový signál. Ukazatel rychlosti vozidel bude vybaven zobrazením rychlosti, RZ/SPZ, statickým záznamem a možností zasílání obrazových dat pro potřeby PČR.

Pro umístění dopravního značení stanoví zdejší úřad tyto podmínky:

1. dopravní značení bude provedeno dle odsouhlasené přílohy dopravního značení,
2. předmětné dopravní značení, dopravní zařízení a světelné signály budou provedeny, umístěny a užity dle zásad a podmínek předepsaných v příslušných právních normách (zákonech a vyhláškách) a technických normách (ČSN EN 12899-1 Stálé svislé dopravní značení, ČSN EN 1436 Vodorovné dopravní značení, VL - Vzorových listů, TP - Technických podmínek, zejména TP65, TPV – Technických podmínek výrobce a TKP – Technických kvalitativních podmínek staveb pozemních komunikací atd.),
3. po dobu užívání bude dopravní značení, dopravní zařízení a světelné signály udržováno v náležitém stavu, aby byla zajištěna jeho funkce, včasná viditelnost, rozpoznatelnost a nedocházelo vlivem povětrnostních podmínek nebo provozu k deformaci, posunutí, zakrytí apod.,
4. stanovenou úpravu dopravního značení provede navrhovatel v termínu do 31. 10. 2024. Po realizaci bude změna dopravního značení zanesena do pasportu dopravního značení příslušné komunikace a předáno majiteli (správci) příslušné pozemní komunikace.

Odůvodnění

Požadavek na úpravu dopravního značení a doplnění dopravního zařízení v řešeném úseku byl vyvolán potřebou zvýšení bezpečnosti dopravy, zvýšení bezpečnosti chodců přecházejících na přechodu, vlastním umístěním autobusových zastávek v těsné blízkosti přechodu a v neposlední řadě potřebou obsluhy území obce Krmelín, která je rozdělena silnicí I/58 na dvě části.

Krajský úřad Moravskoslezského kraje na základě podnětu navrhovatele a po projednání předloženého návrhu místní úpravy provozu s dotčenými orgány zveřejnil v souladu s § 172 odst. 1 správního řádu dne 31. 7. 2023 pod čj. MSK 104138/2023 návrh opatření obecné povahy formou veřejné vyhlášky. K návrhu opatření obecné povahy mohl kdokoli, jehož práva, povinnosti nebo zájmy mohly být opatřením obecné povahy přímo dotčeny, uplatnit písemné připomínky. Dále mohli vlastníci nemovitostí, jejichž práva, povinnosti nebo zájmy související s výkonem vlastnického práva mohly být opatřením obecné povahy přímo dotčeny, podat proti návrhu opatření obecné povahy písemné odůvodněné námitky ke správnímu orgánu ve lhůtě do 30 dnů ode dne jeho zveřejnění (§ 172 odst. 5 správního řádu).

Krajský úřad Moravskoslezského kraje má ke dni vydání stanovení místní úpravy provozu na pozemních komunikacích formou opatření obecné povahy všechny potřebné podklady; zejména pak výkresovou dokumentaci trvalého dopravního značení odsouhlasenou Policií ČR, Krajským ředitelstvím policie Moravskoslezského kraje, územním odborem Frýdek-Místek pod čj. KRPT-149874-2/ČJ-2023-070206.

Ve stanovené lhůtě zdejší správní orgán neobdržel žádné připomínky ani námitky, a proto přistoupil k vydání tohoto opatření – navržená úprava dopravního značení vhodným a udržitelným způsobem přispěje k zajištění bezpečného přecházení chodců přes silnici I/58 a zároveň upozorní uživatele silnice I. třídy na dodržování maximální povolené rychlosti na průtahu obce Krmelín.

Poučení

Proti opatření obecné povahy dle § 173 odst. 2 správního řádu nelze podat opravný prostředek. Opatření obecné povahy dle § 173 odst. 1 správního řádu nabývá účinnosti patnáctým dnem po dni vyvěšení této veřejné vyhlášky. Dle § 173 odst. 1 správního řádu může do opatření obecné povahy a jeho odůvodnění každý nahlédnout u správního orgánu, který opatření obecné povahy vydal.

Ing. Patrik Janota
referent pro silniční hospodářství
odboru dopravy

Příloha

Výkresová dokumentace dopravního značení (5x situační výkres, Název akce: Dopravní opatření a SSZ na přechodu pro chodce přes ulici Staroveská, vypracoval Tomáš Goller a kolektiv GEMOS DS a.s., stupeň STS, 03/2023)

Opatření obecné povahy musí být vyvěšeno po dobu 15 dnů na úřední desce Krajského úřadu Moravskoslezského kraje a na úřední desce obce Krmelín.

Vyvěšeno dne:

Sejmuto dne:

Razítko a podpis orgánu, který potvrzuje vyvěšení a sejmutí návrhu opatření:

Rozdělovník

GEMOS DOPRAVNÍ SYSTÉMY a.s., IČ 24132098 – ID DS: hht3zfg

Ředitelství silnic a dálnic ČR, správa Ostrava – ID DS: zjq4rhz

Krajské ředitelství Policie Moravskoslezského kraje, územní odbor Frýdek-Místek, Dopravní inspektorát –
ID DS: n5hai7v

S žádostí o vyvěšení na úřední desce:

Krajský úřad Moravskoslezského kraje, odbor vnitra a krajský živnostenský úřad - zde

Obec Krmelín – ID DS: teubnsg

SYDOTraffic[®]



Objednatel: Krmelín

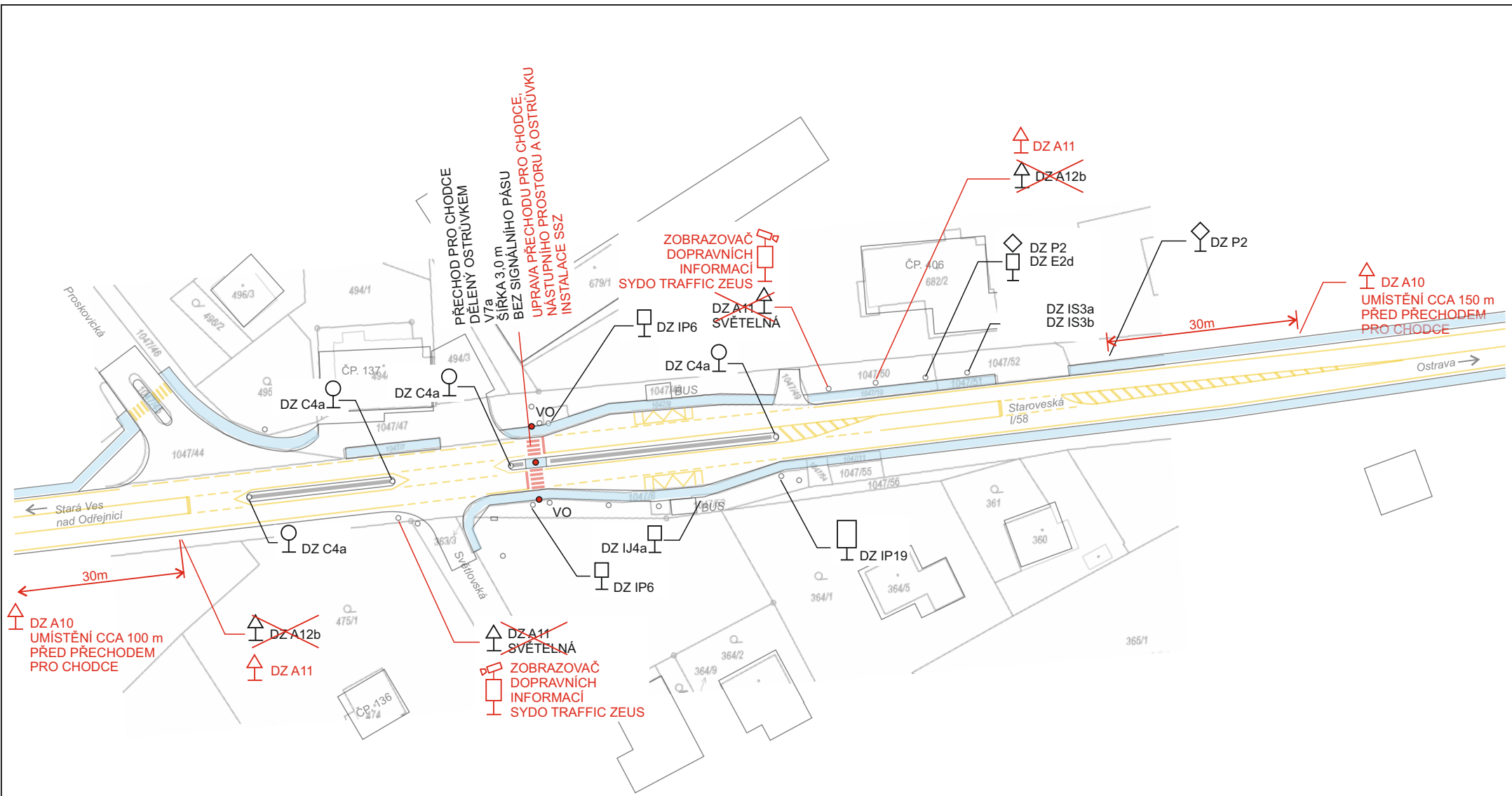
Investor: Krmelín

Vypracoval: Tomáš Goller a kolektiv GEMOS DS

Krmelín - I/58, Staroveská

Dopravní opatření a SSZ na přechodu
pro chodce přes ulici Staroveská

03/2023
STS



PŘECHOD PRO CHODCE
 DELENÝ OSTRŮVKEM
 V7a
 ŠÍŘKA 3,0 m
 BEZ SIGNALNÍHO PÁSU
 UPRAVA PŘECHODU PRO CHODCE,
 NÁSTUPNÍHO PROSTORU A OSTRŮVKU
 INSTALACE SSZ

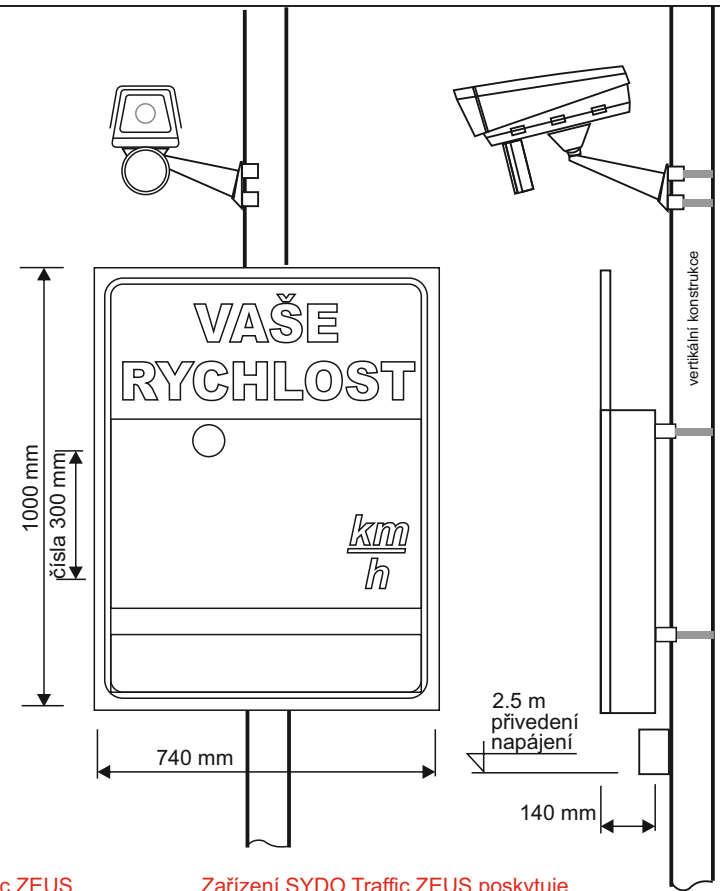
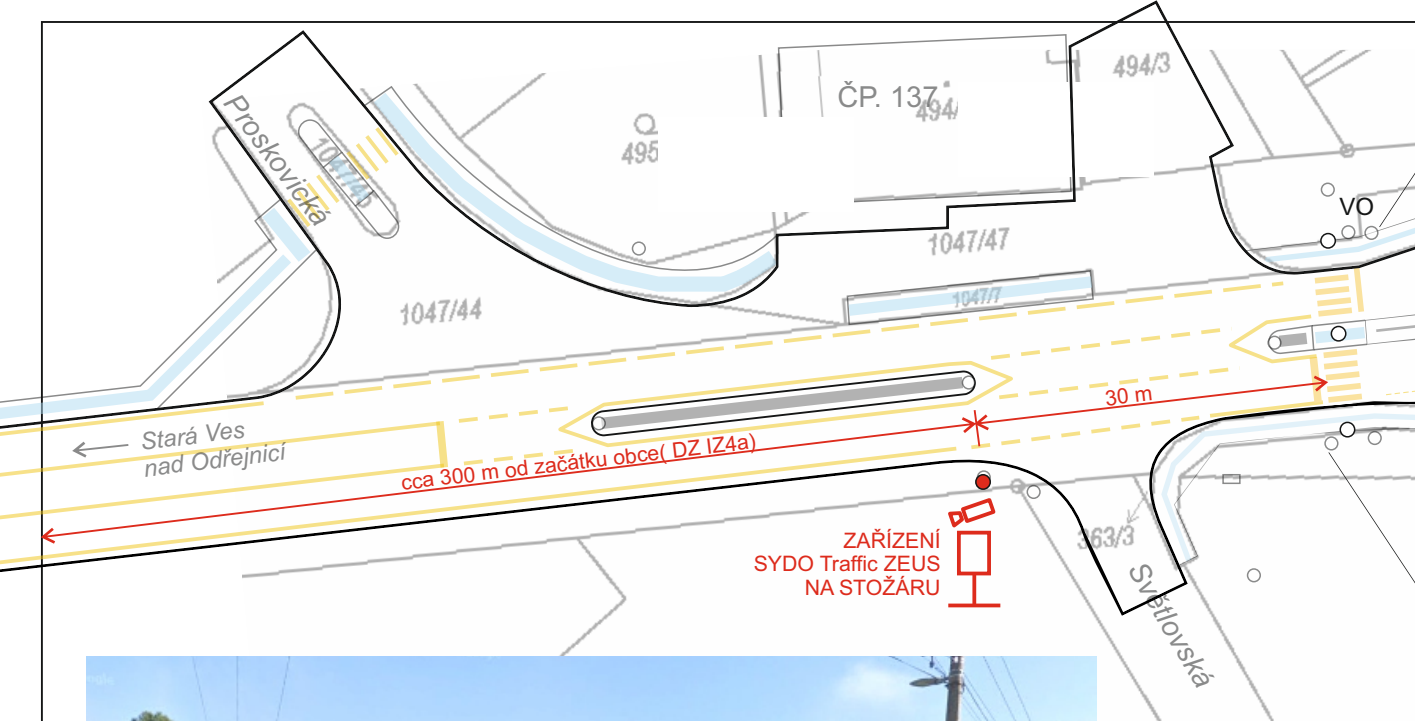
ZOBRAZOVAČ
 DOPRAVNÍCH
 INFORMACÍ
 SYDO TRAFFIC ZEUS

DZ A10
 UMÍSTĚNÍ CCA 150 m
 PŘED PŘECHODEM
 PRO CHODCE

DZ A10
 UMÍSTĚNÍ CCA 100 m
 PŘED PŘECHODEM
 PRO CHODCE


	Objednatel: Krmelín	Investor: Krmelín
	Vypracoval: Tomáš Goller GEMOS DS	
	Krmelín - I/58, Staroveská	
Dopravní opatření a SSZ na přechodu pro chodce přes ulici Staroveská		03/2023
Přehledová situace - cílový stav dopravní značení		STS

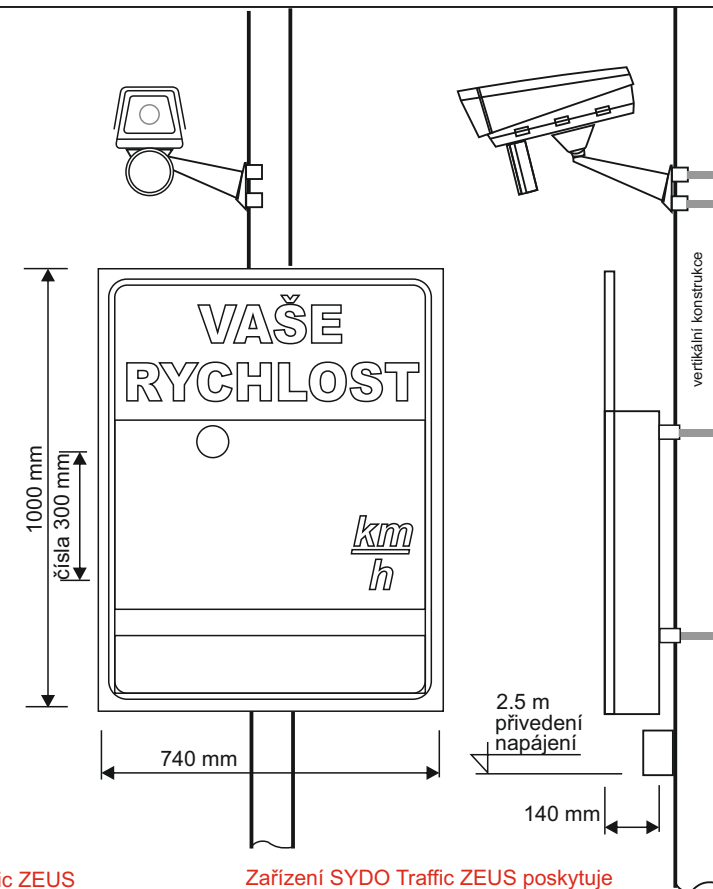
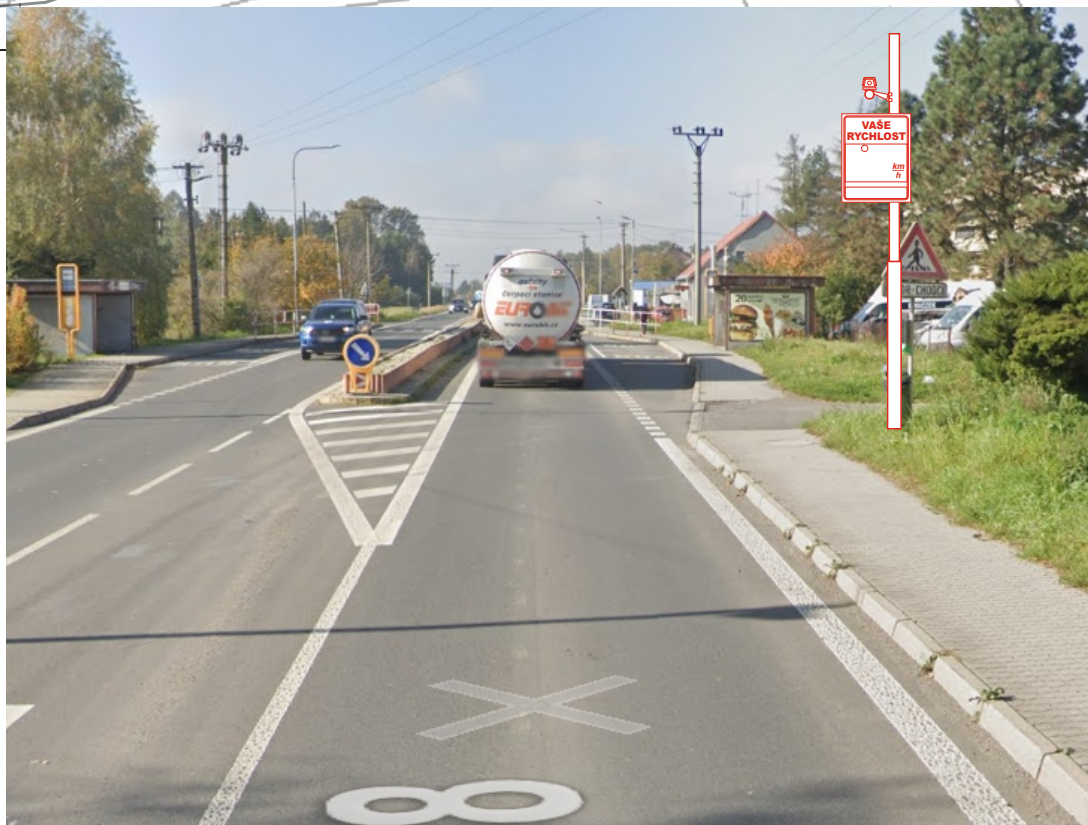
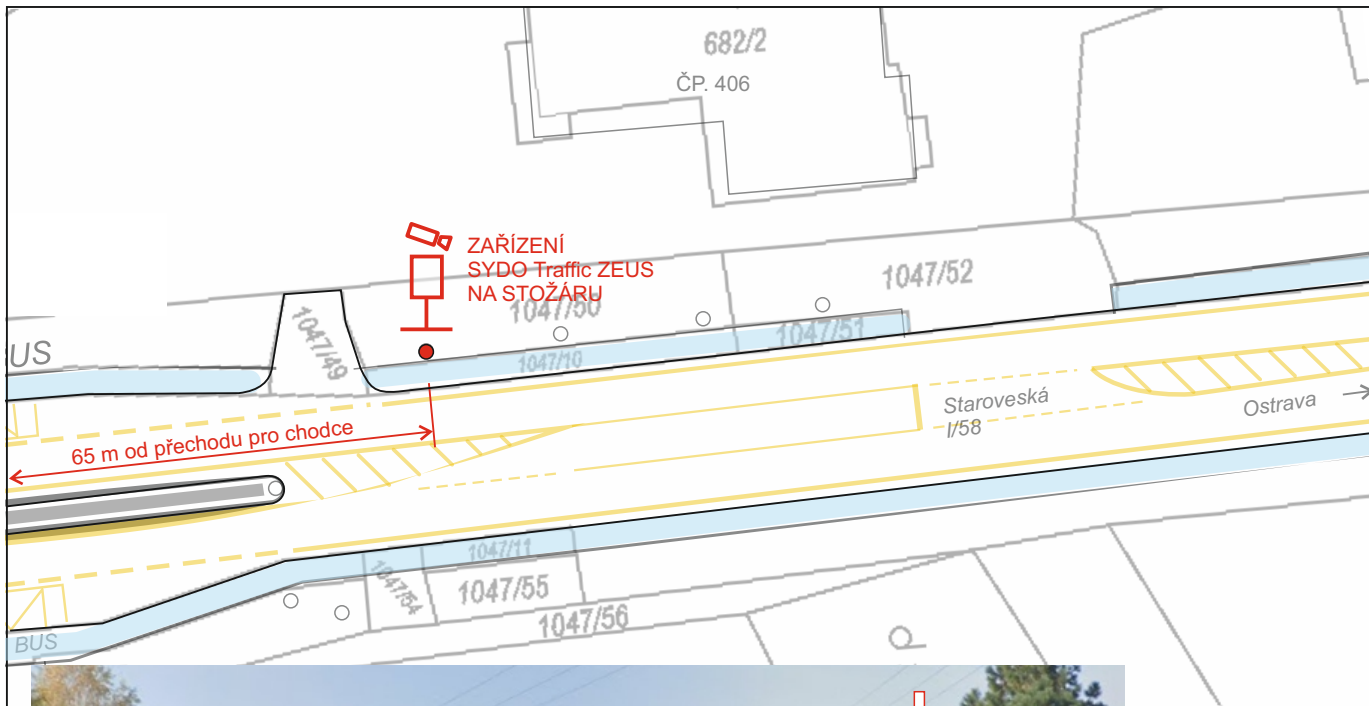
Situace - umístění zařízení



Zařízení SYDO Traffic ZEUS umístění na pravou stranu vozovky ve směru jízdy monitorovaného vozidla, na nový stožár v místě stávající DZ A11
Nebude zasahovat do jízdního profilu komunikace.
Vzdálenost od krajnice min. 1,5 m

Zařízení SYDO Traffic ZEUS poskytuje řídicí informaci o jeho rychlosti ve vzdálenosti 100 - 20m dle místních podmínek. V případě že vozidlo jede rychleji než je v místě povolená rychlost zobrazí se jeho RZ/SPZ
Možnost editace proměnného nápisu, např. POZOR CHODCI, POZOR DĚTI...
Po připojení na dopravní portál funkce vytváření statistik
Možné napojení na PČR

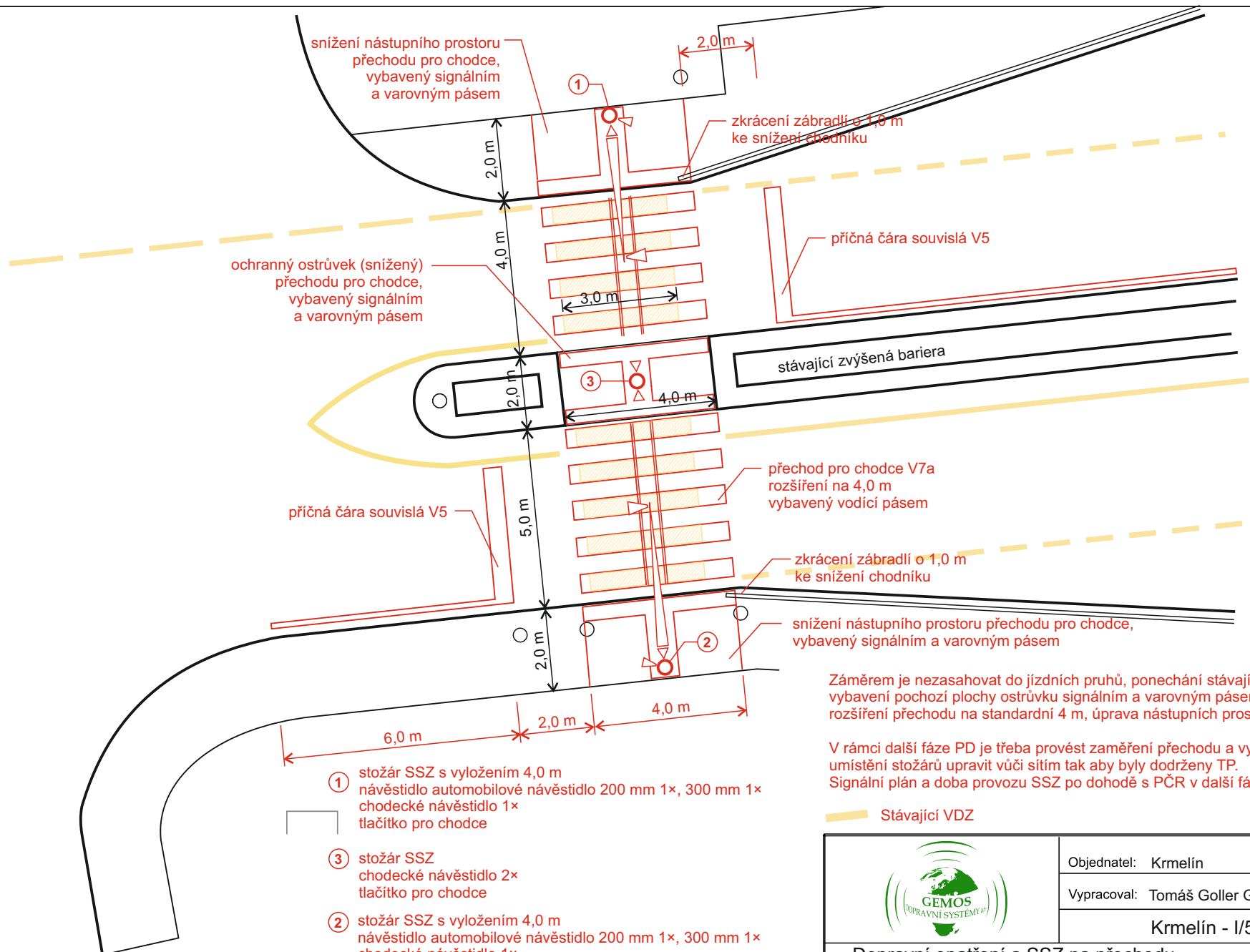
	Objednatel: Krmelín	Investor: Krmelín
	Vypracoval: Tomáš Goller GEMOS DS	
	Krmelín - I/58, Staroveská	
Dopravní opatření a SSZ na přechodu pro chodce přes ulici Staroveská		03/2023
Instalace SYDO Traffic ZEUS ve směru od Staré Vsi		STS



Zařízení SYDO Traffic ZEUS umístění na pravou stranu vozovky ve směru jízdy monitorovaného vozidla, na nový stožár v místě stávající DZ A11 Nebude zasahovat do jízdního profilu komunikace. Vzdálenost od krajnice min. 1,5 m

Zařízení SYDO Traffic ZEUS poskytuje řidiči informaci o jeho rychlosti ve vzdálenosti 100 - 20m dle místních podmínek. V případě že vozidlo jede rychleji než je v místě povolená rychlost zobrazí se jeho RZ/SPZ Možnost editace proměnného nápisu. např. POZOR CHODCI, POZOR DĚTI... Po připojení na dopravní portál funkce vytváření statistik Možné napojení na PČR

	Objednatel: Krmelín	Investor: Krmelín
	Vypracoval: Tomáš Goller GEMOS DS	
	Krmelín - I/58, Staroveská	
Dopravní opatření a SSZ na přechodu pro chodce přes ulici Staroveská		03/2023
Instalace SYDO Traffic ZEUS ve směru od Ostravy		STS



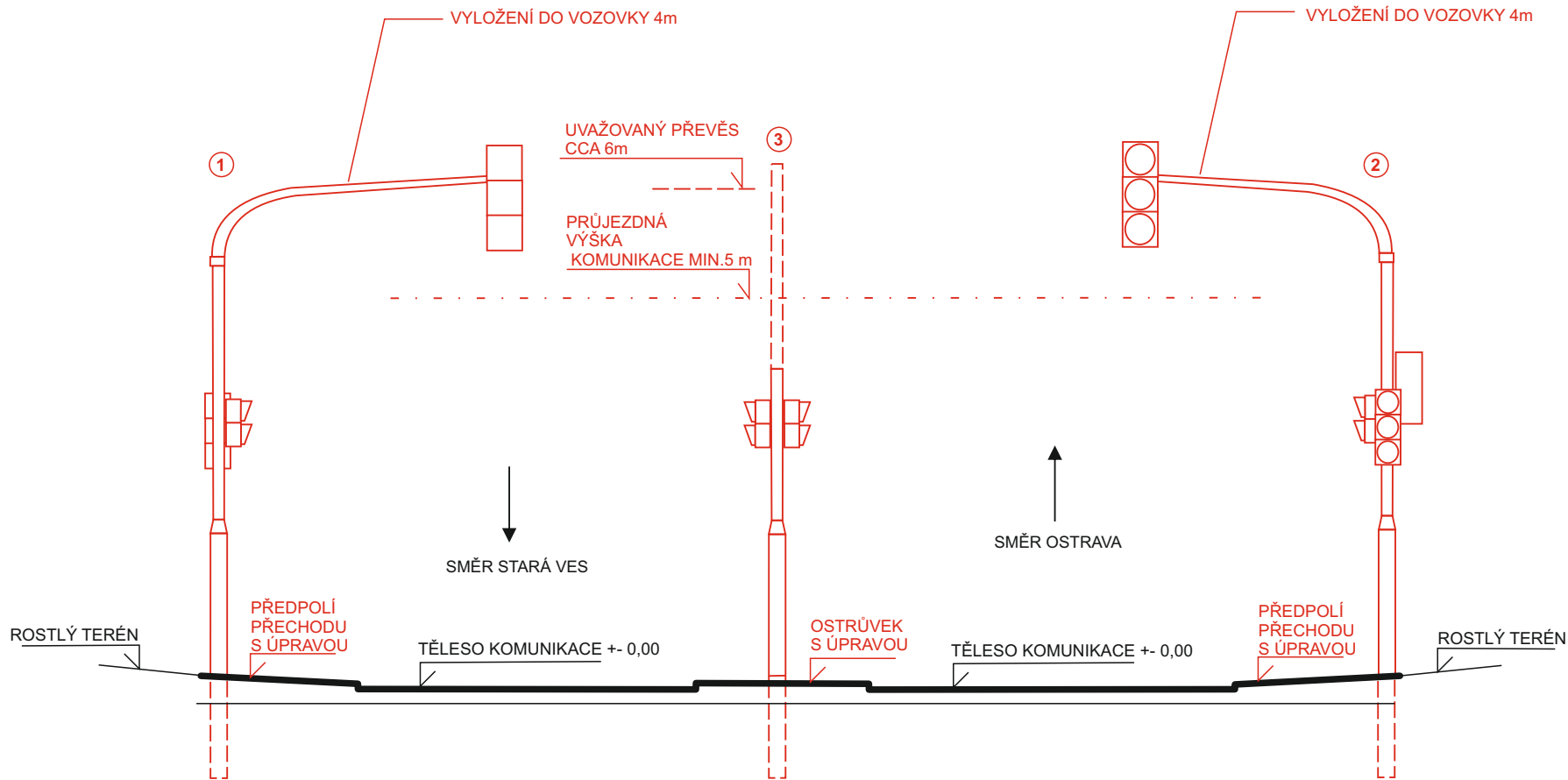
- ① stožár SSZ s vyložení 4,0 m
návěstidlo automobilové návěstidlo 200 mm 1x, 300 mm 1x
chodecké návěstidlo 1x
tlačítko pro chodce
 - ③ stožár SSZ
chodecké návěstidlo 2x
tlačítko pro chodce
 - ② stožár SSZ s vyložení 4,0 m
návěstidlo automobilové návěstidlo 200 mm 1x, 300 mm 1x
chodecké návěstidlo 1x
rozvaděč na stožáru
tlačítko pro chodce
- SSZ vybavené akustickou signalizací s dálkovou aktivací

Záměrem je nezasahovat do jízdních pruhů, ponechání stávajícího ostrůvku mezi jízdními pruhy, vybavení pochozí plochy ostrůvku signálním a varovným pásem, rozšíření přechodu na standardní 4 m, úprava nástupních prostorů přechodu.

V rámci další fáze PD je třeba provést zaměření přechodu a vytyčení sítě zejména plynu umístění stožárů upravit vůči sítím tak aby byly dodrženy TP. Signální plán a doba provozu SSZ po dohodě s PČR v další fázi PD

Stávající VDZ

	Objednatel: Krmelín	Investor: Krmelín
	Vypracoval: Tomáš Goller GEMOS DS	
	Krmelín - I/58, Staroveská	
Dopravní opatření a SSZ na přechodu pro chodce přes ulici Staroveská		03/2023
SSZ na přechodu pro chodce situace - úprava přechodu a světelná signalizace		STS



- ① stožár SSZ s vyložením 4,0 m
 návěstidlo automobilové návěstidlo 200 mm 1x, 300 mm 1x
 chodecké návěstidlo 1x
 tlačítko pro chodce
- ② stožár SSZ
 chodecké návěstidlo 2x
 tlačítko pro chodce
 výška stožáru se určí podle způsobu napájení SSZ
 v případě napájení převěsem přes komunikaci musí
 být stožár zvýšený
- ③ stožár SSZ s vyložením 4,0 m
 návěstidlo automobilové návěstidlo 200 mm 1x, 300 mm 1x
 chodecké návěstidlo 1x
 rozvaděč na stožáru
 tlačítko pro chodce

SSZ vybavené akustickou signalizací s dálkovou aktivací

	Objednatel: Krmelín	Investor: Krmelín
	Vypracoval: Tomáš Goller GEMOS DS	
	Krmelín - I/58, Staroveská	
Dopravní opatření a SSZ na přechodu pro chodce přes ulici Staroveská		03/2023
SSZ na přechodu pro chodce příčný řez		STS